



## KÄSKKIRI

16.02.2023 nr 1.10-9/2023/960-1

### **Riigitee 95 Tartu-Kõrveküla tee kinnistu Tartu vallale võõrandamise eelduste kindlakstegemine**

Vabariigi Valitsuse seaduse § 49 lõike 1 punkti 3 ja Vabariigi Valitsuse 23.10.2002. a määruse nr 323 „Majandus- ja Kommunikatsiooniministeeriumi põhimäärus“ § 23 punkti 3 alusel, lähtudes asjaõigusseaduse § 54 lõikest 1, kinnistusraamatuseaduse §-st 53 ning arvestades riigivaraseaduse § 29 lõike 1 punkte 1 ja 2, § 33 lõike 1 punkti 1 ja § 37 lõike 4 punkti 7:

1. Tuginedes käskkirja lisale „Tartu vallas asuva riigi tugimaantee 95 Tartu-Kõrveküla riigitee tunnustele vastavuse hindamise aruanne“ tuvastan, et Tartu Vallavalitsuse 24.01.2023. a taotluses nr 7-6/252-1 nimetatud Tartu vallas asuva riigitee 95 Tartu-Kõrveküla lõigul Tartu linna piirist kuni tee 2,296 kilomeetril asuva ringristmikuni ei vasta riigitee tunnustele, mistõttu on riigivaraseaduse § 33 lõike 1 punkti 1, § 37 lõige 1 ja lõike 4 punkti 7 kohaselt võimalik kinnistu vastavas osas otsustuskorras tasuta võõrandada kohaliku omavalitsuse üksusele tema seadusest tulenevate ülesannete täitmiseks.

2. Riigitee 95 Tartu-Kõrveküla (katastritunnus 79401:006:0981, riigi kinnisvararegistri objekti kood KV16998, pindala 7,84 ha) tee aluse kinnistu punktis 1 nimetatud lõigus kohaliku omavalitsuse üksusele võõrandamise eelduseks on tealuse kinnistu jagamine selliselt, et teed teenindav maaüksus 79401:006:0981 jagatakse kaheks, jättes kohalike teedega ringristmiku ala üleantava teeosa koosseisu vastavalt käskkirja lisa esitatud joonisele 6.

3. Volitan Transpordiameti peadirektorit edasivolitamise õigusega korraldama käskkirja punktis 2 nimetatud kinnistu jagamiseks vajalike maakorraldustoimingute läbiviimist, sh moodustuvate maaüksuste ümberregistreerimine riigi maakatastris ja riigi kinnisvararegistris ning kinnistu jagamise kinnistusraamatus. Riigivaraseaduse § 63 kohaselt võõrandamise menetluse kulud katab riigivara omandaja.

4. Käskkirja on võimalik vaidlustada halduskohtumenetluse seadustikus sätestatud korras 30 päeva jooksul käskkirja teatavaks tegemisest.

(allkirjastatud digitaalselt)  
Riina Sikkut  
majandus- ja taristuminister

**TARTU VALLAS ASUVA RIIGI TUGIMAANTEE 95 TARTU -  
KÕRVEKÜLA  
RIIGITEE TUNNUSTELE VASTAVUSE HINDAMISE ARUANNE**

Koostajad:

Majandus- ja Kommunikatsiooniministeeriumi teede- ja raudteeosakonna teedetalitus  
Transpordiameti taristu varahalduse osakond

Tallinn 2023

## 1. Sissejuhatus

Tartu Vallavalitsus esitas oma kirjaga 24.01.2023 nr 7-6252-1 taotluse Tartu maakonnas, Tartu vallas, Raadi alevis asuva riigi tugimaantee 95 Tartu-Kõrveküla üleandmiseks kohalikuks teeks koos teed teenindava transpordimaaga. Vastavalt riigivaraseadusele tuleb taotluse menetlemisel välja selgitada, kas taotletav vara ei ole riigivara valitsejale vajalik ja kas vara on vajalik kohaliku omavalitsuse üksusele tema seadusest tulenevate ülesannete täitmiseks.

Taotluses põhjendatakse, et:

- tugimaantee maaüksus külgneb mitmete Tartu valla munitsipaalomandis olevate transpordimaa maaüksustega;
- tugimaantee maaüksuse ja sellega külgneva kergliiklustee maa-alade vahetus naabruses asuvad eraomandis olevad ja kehtivate detailplaneeringutega kaetud korterelamute ja ärihoonetega hoonestatud maatükid;
- tugimaantee staatuses oleval teel soovitakse ühtlustada haldus- ja liikluskorraldus ümbritsevate tiheasustuslike alade olemusega. 95 Tartu-Kõrveküla tee täidab hiljuti moodustatud Raadi alevi magistraaltänava funktsiooni ja soovitakse tagada liiklejatele sarnaselt Tartu linnas asuva teosaga (Narva mnt) tajutav keskkond. Kavatakse kohaldada linnatänavatele sobilikke ruumi- ja liikluskorralduslike lahendusi, piirkiiruse ja tee kaitsevööndi vähendamist ning koos sellega mürataseme alanemist ja maakasutuse võimaluste avardamist väheneva tee kaitsevööndi arvel;
- linnatänavate normide alusel planeerimine võimaldaks tihedamat ristmike paigutust ja linlikku lahendust, jalakäijate ülekäigukohtade vajaduspõhist rajamist ja ühistranspordi peatuste asjakohasemat paigutamist ja väljaehitamist.

Käesolevas aruandes hinnatakse taotluses käsitletud tee vastavust riigitee tunnustele, et teha järeldusotsus riigivara valitsejale vara vajalikkuse kohta.

## 2. Hindamise aluseks olevad riigitee tunnused

Taotluse läbivaatamisel hinnatakse tee vastavust riigitee tunnustele s.h. eeldusi riigitee liigi määramiseks. Vastavalt ehitusseadustiku paragrahvile 92 ja Transpordiameti riigitee määramise juhendile analüüsitakse neljale riigitee tunnusele koosmõjus vastavust:

### 2.1 Teed võib kasutada igaüks õigusaktides sätestatud piiranguid järgides

Riigiteeks määratud tee peab olema avalikult kasutatav, kuna nii on sätestatud ehitusseadustikus. Avalikult kasutatavat teed võib kasutada igaüks õigusaktides sätestatud piiranguid jälgides. Kui tee asukoht ja liikluskeskkond ei võimalda teekasutajale vaba juurdepääsu ja ohutut liiklemist või kui piirangud teeliiklusele ei ole kehtestatud riigi haldusorgani poolt, ei ole tee avalikult kasutatav riigitee. Tee määramisel riigiteeks prevaleerib riigi avalik huvi kohaliku avaliku huvi või erahuvi üle.

Kui tee avalik kasutamine ei ole tagatud, siis teistele tunnustele vastavust ei hinnata ja teed ei saa määrata riigiteeks.

### 2.2 Teel on valdavalt asulaväline liikluskord

Asulaväline liikluskord on teel, millele ei ole liiklusmärgiga 571 „Asula“ kehtestatud asulasisest liikluskorda. Linnalist asustusüksust läbival riigitee osal on üldjuhul asulasisene liikluskord, aga ruumilise planeeringu kehtestamisega võib seal ette näha asulavälise liikluskorra.

Tee vastab riigitee tunnusele, kui liikluse analüüs näitab vastavust ühele riigitee liigile:

**Põhimaantee** on iseloomulik intensiivne sujuv asulaväline mootorsõidukite liiklus, mis võimaldab teekonna kiiret läbimist reisijate või kaupade ohutul transportimisel riigi eri piirkondadesse või läbi rahvusvahelise piiripunkti.

**Tugimaantee** on iseloomulik sõidueesõigusega asulaväline läbiv mootorsõidukite liiklus reisijate või kaupade ohutuks transportimiseks piirkondlike keskuste ja mitmeviisiliste (multimodaalsete) transpordisõlmede vahel.

**Kõrvalmaantee** on iseloomulik mootorsõidukite asulavälise liikluse jaotamine või kogumine kohalike maanteedelt ja muudelt teedelt, et transportida reisijaid- või kaupu piirkonnale tähtsate sihtkohtade vahel.

Liikluse kogumis- ja jaotamisfunktsiooniga teel ei ole riigitee tunnust, kui tee ainukeseks otstarbeks on juurdepääsu tagamine erakinnistutele.

**Ühendustee** on iseloomulik mootorsõidukite liiklusvoogude kanaliseerimine või ühendamine liiklussõlmedes ja ristmikel või liikluse suunamine ajutisele teele.

**Riigi jäätee** rajatakse talvel, piisava tugevusega jääoludes, riigiteede liikluse suunamiseks ajutisele teele üle jäätunud veekogu.

**Muu riigitee** võimaldab omaette liiklemise kergliiklusteel või muul riigile vajalikul teel, mis pole põhimaantee, tugimaantee, kõrvalmaantee ega ühendustee.

Riigi kergliiklusteele on üldjuhul iseloomulik asulaväline liikluskeskkond. Mootorsõidukite liiklusega riigitee ääres jalakäijate, jalgratturite, pisimopeedide, kergliikurite või robotliikurite liiklemine võimaldatakse neile eraldi ettenähtud liiklusruumis, mis on ehituslikult või liikluskorralduslikult sõiduteest eraldatud.

Kergliiklusteel on riigitee tunnused, kui:

- 1) riigiteel fikseeritud liiklusohtliku koha likvideerimiseks rajatakse kergliiklejatele turvalisem, omaette liikluskeskkond;
- 2) konkreetsele riigiteele kergliiklustee projekterimisnormide ja Transpordiameti juhendi „Kergliiklutaristu kavandamise juhend“ kohaldamisel tuleb kergliiklejad eraldada mootorsõidukitest ning läheduses pole võimalik kergliiklejate ohutuks liikumiseks kasutada teist olemasolevat avalikult kasutatavat teed.

### 2.3 Tee ühendab riigile olulisi sihtkohti

Tee vastab riigitee tunnusele, kui ühendusfunktsiooni analüüs näitab vastavust ühele riigitee liigile:

**Põhimaantee** ühendab pealinna riigi oluliste keskustega, neid omavahel või suundub rahvusvahelisse piiripunkti, on üle-euroopalise transpordivõrgustiku TEN-T tee või rahvusvahelise E-teede võrgu tee Eesti territooriumil.

**Tugimaantee** ühendab linnu omavahel või on linnast ümbersõidu tee, tagab linnade ning kõrvalmaanteede võrgustiku optimaalse ühenduse teise tugimaanteega või põhimaanteega, suundub asustusüksusse, kus paikneb TEN-T transpordivõrgustiku või riigile oluline transpordisõlm.

**Kõrvalmaantee** tagab optimaalselt ühendused alevite ja alevike vahel ning nende ühendamise linnaga ja teise riigiteega, moodustab riigi toimepidevuseks vajaliku optimaalse teedevõrgu või suundub riigi transpordisüsteemi sihtkohta:

- 1) transpordisõlme, rongipeatusse, avalikult kasutatavasse lennujaama, kaugliini või maakonnaliini teenindavasse reisisadamasse, välisriigi veesõidukite teenindamise õigusega kaubadamasse;
- 2) piirikontrollita piiriületuskohta sisepiiril või Eesti -Vene reisijate piiripunkti Saatses;
- 3) muusse riigile ja piirkonnale olulise huviga sihtkohta.

**Ühendustee** ühendab ühtse liikluskorraldusega lähestikku paiknevaid riigiteid, eelõige ristmike ja liiklussõlmede alal.

**Riigi jäätee** rajatakse jäätunud veekogule olemasoleva riigitee marsruudi ajutise pikendusena.

**Muu riigitee** tagab põhimaanteeks, tugimaanteeks, kõrvalmaanteeks või ühendusteeks mitteliigituva tee kaudu riigile vajaliku sihtkoha ühenduse riigiteede võrguga. Muuks riigiteeks liigitatakse ka riigi kergliiklustee.

Riigi sõidutee kõrval paiknev kergliiklustee on riigitee, kui tagab ühenduse:

- 1) bussipeatusega, rongipeatusega, sadamaga, lennujaamaga, piiripunktiga ja seal „pargi ja sõida“ parklaga;
- 2) suubumiseni läheduses paikneva teise avalikult kasutatava teega;
- 3) riikliku huvikohaga;
- 4) rahvusvahelise EuroVelo või üleriigilise jalgrattamarsruudi sihtkohtadega.

#### **2.4 Transpordiamet saab teomanikuna ühtselt korraldada teehoidu ja liikuvust**

Tee vastab riigitee tunnusele, kui Transpordiamet teomanikuna saab ühtselt korraldada teehoidu ja kavandada liikuvust kõigi 3 alljärgneva alatunnuse olemasolul:

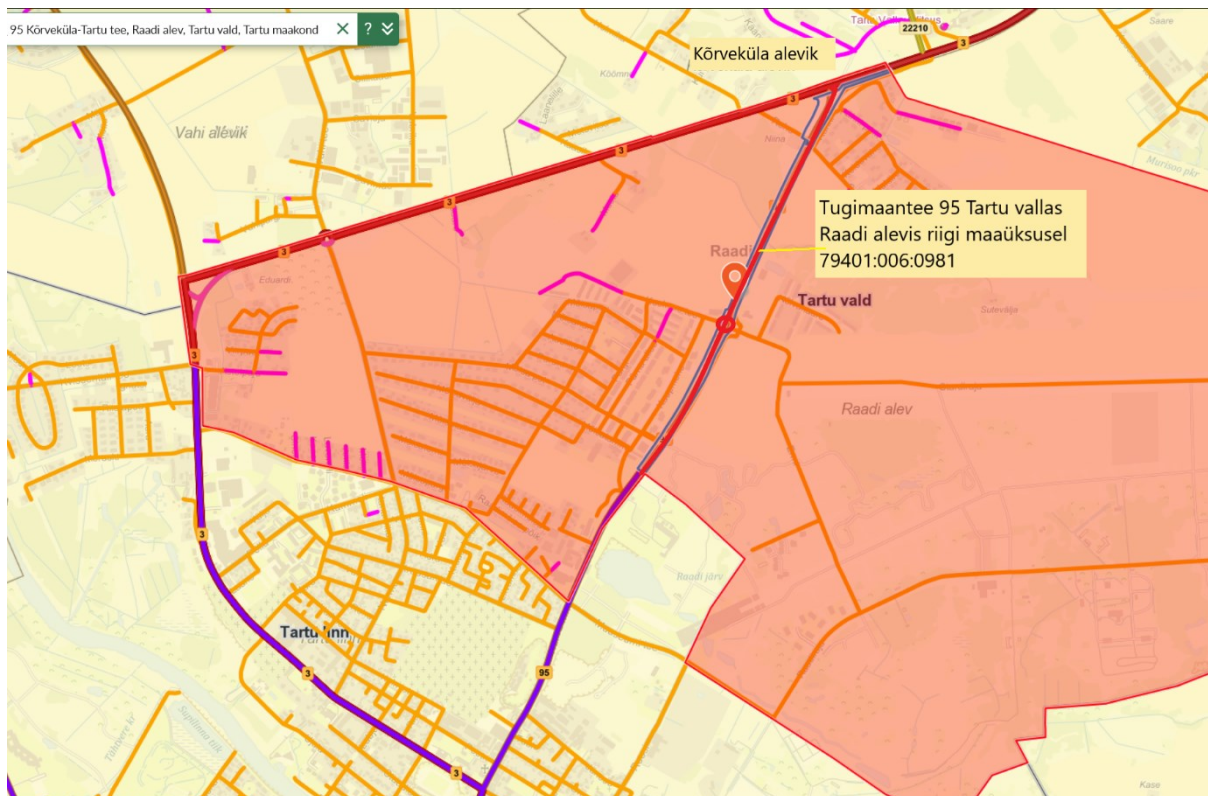
- 1) Transpordiametil koos korrashoiu ettevõtjaga on võimalik mõistlike teehoiukuludega tagada avalikult kasutatava tee seisundinõuete ühtne täitmine teede võrgustikus, arvestades asukohas kehtivate keskkonnakaitse, muinsuskaitse või ehituslike piirangutega ning tehnovõrkude kaitsevööndite kitsendustega.
- 2) Transpordiamet saab liikleja teekonnal kehtestada ühtse ohutu liikluskorralduse ja võimaldada sujuva liikuvuse erinevate transpordiliikide vahel.
- 3) Transpordiameti teenistujatel, lepingupartneri esindajatel ja korrashoiutehnikal on vaba juurdepääs teerajatistele.

Tee hinnatakse riigitee tunnustele vastavaks **kõigi nelja** tunnuse tuvastamisel. Eeldatav riigitee liik määratakse tunnuste 2.2 ja 2.3 koosmõjus.

### **3. 95 Tartu - Kõrveküla km 1,556-3,457 riigitee tunnuste hindamine**

Riigitee 95 Tartu-Kõrveküla paikneb riigi transpordimaal Tartu vallas, 2022.a moodustatud Raadi alevis. Kinnistu andmed: Tartu Maakohtu kinnistusosakonna registriosa number 3517404, katastritunnus 79401:006:0981, pindala 7,84 ha, sihtotstarve transpordimaa 100%. Tervikteena teeregistrisse kantud 3,457 km pikkusest teest 95 Tartu-Kõrveküla kuulub riigile Tartu vallas paiknev 1,901 km pikkune teosa aadressil km 1,556-3,457. Terviktee alguspunkt on Tartu linnas ja tee algusosa km 0-1,556 kuni Tartu linna ja Tartu valla vahelise halduspiirini kuulub Tartu linnale kohaliku teena (7950203 Narva mnt). Kuna vallavalitsuse taotluses käsitletakse riigile kuuluvat terviktee osa km 1,556-3,457, võetakse see teelõik riigitee tunnustele vastavuse hindamiseks (edaspidi *tee*).

Tee asukoht on näidatud joonisel 1.



**Joonis 1.** Riigitee 95 Tartu-Kõrveküla asukoht Tartu vallas (peenike punane joon).

Teeregistri andmetel on tegemist 7,0 meetri laiuse asfaltbetoonkattega sõiduteega, katte laius 9,0 m, muldkeha laius 12,0 m. Teega paralleelselt, haljasribaga eraldatult kulgeb munitsipaalmaal kohalik jalakäijate- ja jalgratturite tee. Tee keskosas aadressil km 2,296 on ringristmik, millele suubuvad kohalikud teed.

### **Hindamine tulemused tunnuste lõikes:**

#### **3.1 Teed võib kasutada igäüks õigusaktides sätestatud piiranguid järgides**

Tee on määratud avalikult kasutatavaks selle kandmisega riigiteede nimekirja, mis on kehtestatud majandus- ja taristuministri määrusega nr 72 „Riigiteede liigid ja riigiteede nimekiri“. Teel ei ole piiranguid või kitsendusi, mis takistaks avalikku kasutamist.

Tee vastab riigitee tunnusele.

#### **3.2 Teel on valdavalt asulaväline liikluskord**

Tee algusest Tartu valla halduspiiril kuni ringristmikuni on asulasisene kahe-suunaline liikluskord, tähistatud liiklusemärgiga 571 „Asula“, piirkiirusega 50 km/h. Peale ringristmikku kuni tee lõpuni Kõrvekülas ristmikul põhimaantee 3 on asulaväline kahe-suunaline liikluskord, piirkiirusega 70 km/h.

Iseloomulikud vaated liikluskeskkondadele on joonistel 2 ja 3.

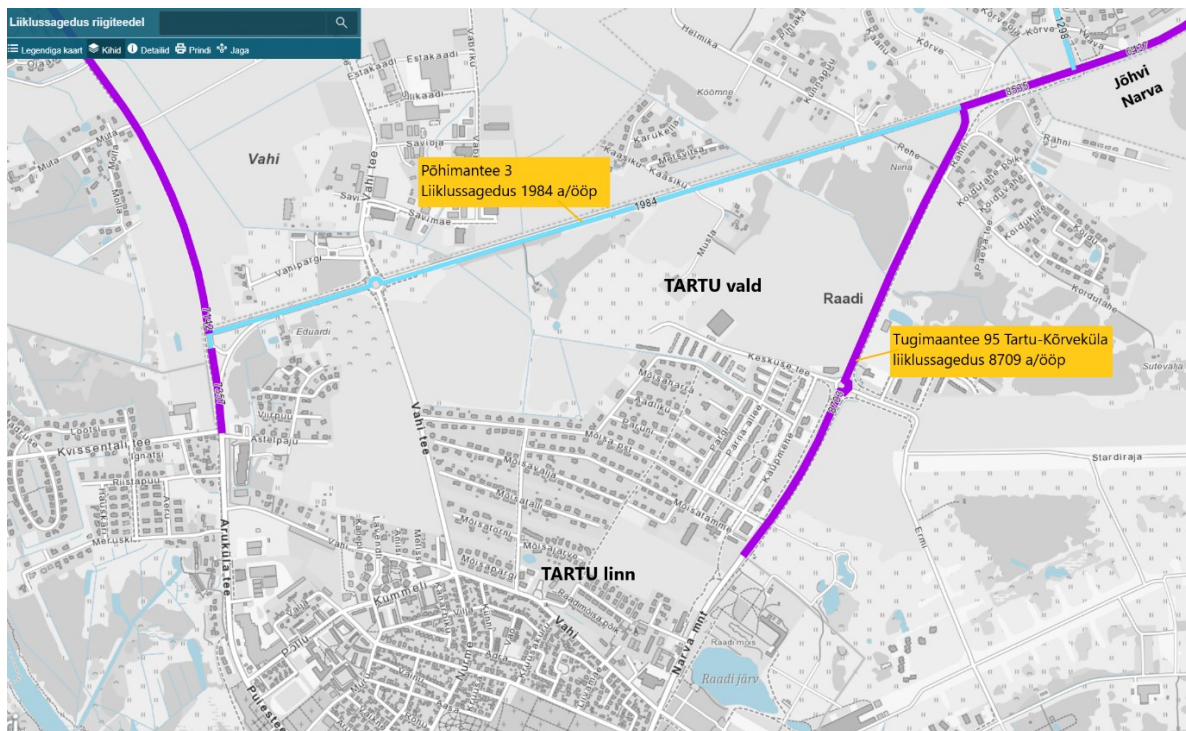


**Joonis 2.** Asulasisene liikluskeskkond tee algusosas



**Joonis 3.** Asulaväline liikluskeskkond tee lõpuosas

2021.a liiklusloenduse andmetel oli tugimaanteel 95 keskmine ööpäevane liiklussagedus 8703 autot/ööpäevas, sh sõiduautode osakaal 97%, veoautod ja bussid 3%. Loendusandmed näitavad, et põhimaanteed 3 pidi Kirde- ja Ida-Eestist Tartusse saabujad eelistavad Kõrveküla ristmikul linna sisenemiseks tugimanteed 95, mitte põhimaanteel 3 teekonna jätkamist. Põhjuseks lühem teepikkus ja väiksem ajakulu, sest põhimaantee 3 kaudu linna sisenemisel tuleb liiklejal pikalt sõita mööda kitsast ja mitmete valgusfooridega Puiestee tänavat. Liikluse jagunemine neil teedel on joonisel 4.



**Joonis 4.** Idasuunast Tartu linna sisenevate liiklusvoogude jagunemine Kõrvekülas

Jalakäijate ja jalgratturite liiklus on kogu teel mootorsõidukitest eraldatud. Tee algusosas on haljasribaga eraldatud kergliiklustee mõlemal pool sõiduteed, peale ringristmikku ainult ida pool sõiduteed. Kergliiklusteed ringristmikust linna pool on omavahel ühendatud sõidutee aluse altläbipääsuga. Elurajooni suunduva Mõisa puiestee ristmikul on liiklus korraldatud valgusfooridega. Seal on ka teelaienditega bussipeatused ning tänavavalgustus.

Tee algusosas prevaleerib kohalik liiklus, sh liikluse kogumine kohalike teede ristmikelt. Peale ringristmikku on ülekaalus läbiv liiklus. Läbiva liikluse sujumiseks on tähtis, et minimeeritakse samal tasandil ristmikke -mahasõite ning võimaldatakse liiklusoludele vastav optimaalne kiirusrežiim.

Teeliikluse iseloomult vastab riigitee tunnustele teelõik ringristmiku ja põhimaanteel 3 Kõrveküla ristmiku vahel pikkusega 1,1 km (kaardilt mõõdetuna), sest teel on asulaväline liikluskord ja ülekaalus on läbiv liiklus.

0,8 km pikkune teelõik (kaardilt mõõdetuna) Tartu linna/valla halduspiirist kuni ringristmikuni (kaasa arvatud) ei vasta riigitee tunnusele, kuna teel on asulasisene liikluskord ja prevaleerib kohalik liiklus.

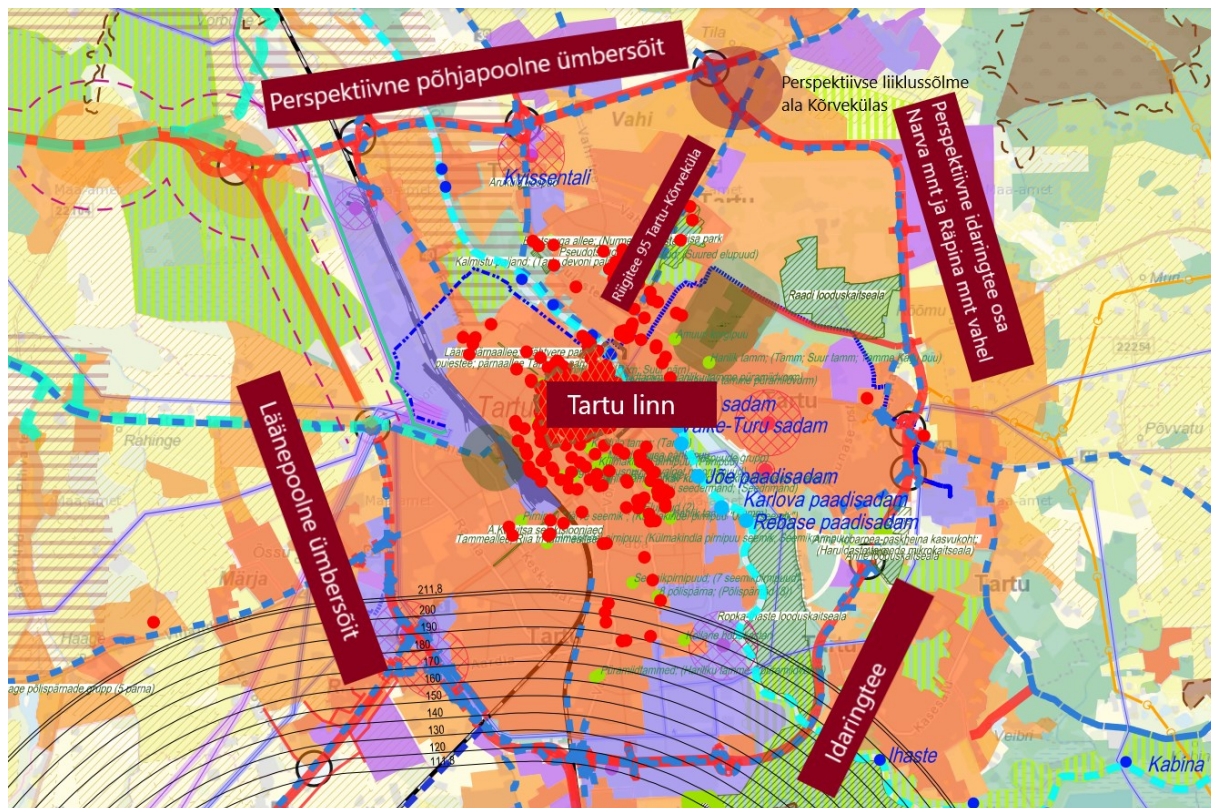
### 3.3 Tee ühendab riigile olulisi sihtkohti

Tee ei ole TEN-T teedevõrgu ega E-teede võrgustiku osa. Kuivõrd sõidukijuhte abistavad kaardipõhised navigeerimisprogrammid nutivahendites, kasutavad rahvusvahelistel marsruutidel liiklejad Tartu linna läbimiseks siiski tugimaanteed 95, sest ajakulu ja teepikkus on väiksemad võrreldes läheduses paikneva põhimaanteega 3 (mis on TEN-T maantee ja E-teede võrgustiku tee). Asustusüksuste vahelise ühenduse tagamisel on tee funktsiooniks Tartu linna, Raadi alevi ja Kõrveküla aleviku ühendamine. Avalikult kasutatavate teede võrgustikus ühendatakse tee abil riigi põhimaantee ja Tartu linna kohalikud tänavad.

Neid funktsioone täites tee vastab riigi tugimantee ühendusfunktsiooni tunnustele, eelkõige põhimaantee ja ringristmiku vahelisel osal.



Riigiteede perspektiivsed asukohad määratakse maakonnaplaneeringuga või riigi eriplaneeringuga. Kehtiv Tartu maakonnaplaneering näeb ette etapiviisilise Tartu ringtee arendamise, millest on välja ehitatud läänepoolne ümbersõit ja idaringtee lõik põhimaantee 2 ning Räpina mnt vahel. Edasivõetult tuleb idaringtee pikendada kuni põhimaantee 3, sh rajada Kõrvekülas liiklussõlm ja riste tugimaantee 95 (vt joonist 5).



**Joonis 5.** Tugimaantee 95, Tartu ringtee ja Kõrveküla perspektiivse liiklussõlme asukoht Tartu maakonnaplaneeringus

Kahetasandiliste ristmike, rampide ja ühenduste paigutamiseks on vajalik täiendav riigi transpordimaa joonise 5 ülaosas näidatud alal, sh tugimaantee 95 teemaa laiendamine olemasoleva ringristmiku ja põhimaantee 3 vahelisel osal. Liikluse poolt põhjustatava mürahäiringute mõju leevendamiseks ei saa maantee kaitsevööndisse lubada elamute jm sotsiaalsete objektide ehitamist. Vastavalt planeerimisseaduse põhimõtetele tuleb riigiteede arendamiseks ettenähtud maa-aladega arvestada ka üld- ja detailplaneeringutes. Eeltoodu põhjal peab Transpordiametil maavaldajana säilima käsutus- ja kasutusõigused tugimaantee 95 ja põhimaantee 3 perspektiivse arendusala transpordimaal. Kuna tee-ehituseks vajamineva ala kohta ei ole veel eskiis- või eelprojekti koostatud, ei ole praegu mõistlik tugimaantee 95 ringristmiku ja põhimaantee 3 vahelisel osal muuta riigi tee- ja maaomandit.

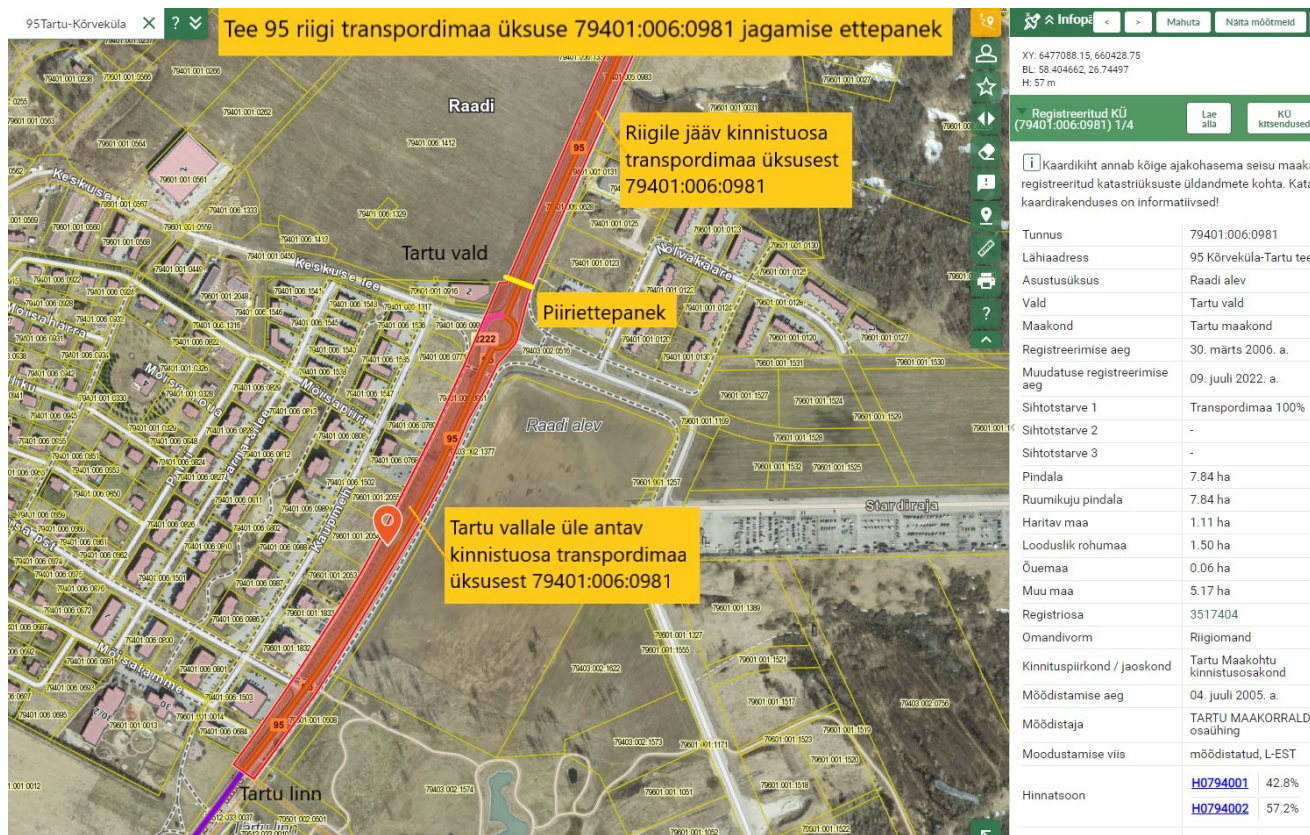
Peale idaringtee täies ulatuses väljaehitamist suunatakse läbiv liiklus tugimaanteelt 95 idaringteele ja tee otstarve muutub.

Kooskõlas maakonnaplaneeringuga ja Tartu valla üldplaneeringuga on Raadi alevis Tartu linna piiri ja tugimanteel 95 ringristmiku vahelisel alal arendamisel elamupiirkond koos juurdepääsuteedega. Tihehoonestusalale uute juurdepääsude tagamine ei ole riigi tugimantee funktsioon. Saab järeldada, et Tartu linna piirist kuni ringristmikuni võib selle teosa funktsiooni käsitleda kohaliku magistraaltänavana juba enne Tartu ringtee lõplikku väljaehitamist.

Peale ringristmiku kuni põhimaantee 3 teosa täpsem funktsioon ja liikluskorraldus selgub peale Kõrveküla liiklussõlme eelprojekti koostamist.

Tee 95 osaliseks üleandmiseks Tartu vallale tuleb teed teenindav maaüksus 79401:006:0981 jagada kaheks, jättes kohalike teedega ringristmiku ala üleantava teosa koosseisu.

Maaüksuse 79401:006:0981 jagamise ettepanek on joonisel 6.



**Joonis 6.** Tugimaanteed 95 teenindava maaüksuse 79401:006:0981 jagamise ettepanek

Tee ühendusfunktsiooni tunnuse alusel hindamisel vastab teosa peale ringristmikku kuni tee lõpuni Kõrvekülas riigitee tugimaantee tunnusele. Riigitee tunnusele ei vasta tee algusosa Tartu linna/valla halduspiirist kuni ringristmikuni (kaasa arvatud), mis omandab Raadi alevi magistraaltänavafunktsiooni.

### 3.4 Transpordiamet saab teomanikuna ühtselt korraldada tehoitu ja liikuvust

Asulasisesel teel ei saa Transpordiameti partner - teehooldaja talvisel lumetõrjel kasutada asulavälisele (teeäärse hoonestuseta) riigitee liiklusele kohandatud efektiivseid kiirlumesahku, mis paiskavad lume teest eemale.

Kuna Transpordiameti partnerite - hooldefirmade masinapark ja kasutatavad tehnoloogiad on ette nähtud eelkõige asulaväliste teede korrashoiutöödeks, ei saa Transpordiamet asulasiseses liikluskeskonnas tänavate hoitu efektiivselt korraldada. Eeldab teehooldajal täiendavalt spetsiifilise masinapargi soetamist.

Teosa üleandmine kohalikuks teeks võimaldab kohalikul omavalitsusel korraldada ühtselt tehoitu ja asulasisesest liiklust piirkonna tänavatel ja kergliiklusteedel, parendada liikuvust kohalike elanike ja ettevõtete huvides. Alles jääval riigiteede võrgustikul saab Transpordiamet ühtselt korraldada tehoitu.

Teelõigu konstruktsiooni ja tehnovõrkude seisukord võimaldavad korrashoidu teostaval hooldefirmal täita tee seisundinõudeid.

Tee vastab osaliselt teehoiu ja liikuvuse ühtse korraldamise tunnusele.

#### 4. 95 Tartu-Kõrveküla km 1,556-3,457 riigitee tunnuste hindamise kokkuvõte

Tartu Vallavalitsus esitas oma kirjaga 24.01.2023 nr 7-6252-1 taotluse tervikteest 95 Tartu-Kõrveküla riigile kuuluva teeosa üleandmiseks kohalikuks teeks koos teed teenindava transpordimaaga. Aadressil km 1,556-3,457 paiknev 1,9 km pikkuse teeosa asub Tartu maakonnas, Tartu vallas, Raadi alevis. Teeregistri andmetel on tegemist 7,0 meetri laiuse asfaltbetoonkattega sõiduteega, katte laius 9,0 m, muldkeha laius 12,0 m. Teega paralleelselt, haljasribaga eraldatult kulgeb munitsipaalmaal kohalik jalakäijate- ja jalgratturite tee. Tee keskosas aadressil km 2,296 on ringristmik, millele kõrvalt suubuvad kohalikud teed. Tee algusest Tartu valla halduspiiril kuni ringristmikuni on asulasisene kahe-suunaline liikluskord, tähistatud liiklusemärgiga 571 „Asula“, piirkiirusega 50 km/h. Peale ringristmikku kuni tee lõpuni Kõrvekülas ristmikul põhimaanteea 3 on asulaväline kahe-suunaline liikluskord, piirkiirusega 70 km/h. 2021.a liiklusloenduse andmetel oli tugimaanteel 95 keskmine ööpäevane liiklussagedus 8703 autot/ööpäevas, sh sõiduautode osakaal 97%, veoautod ja bussid 3%.

Riigitee tunnustele vastavuse hindamine tulemused tunnuste lõikes on tabelis 1.

Riigitee tunnus		Riigitee 95 Tartu-Kõrveküla km 1,556-3,457		
		Vastab	Vastab osaliselt	Ei vasta
1	Teed võib kasutada igapäevaks õigusaktides sätestatud piiranguid järgides	V		
2	Teel on valdavalt asulaväline liikluskord	V 1,1 km pikkune teeosa		X 0,8 km pikkune teeosa
3	Tee ühendab riigile olulisi sihtkohti	V		
4	Transpordiamet saab teomanikuna ühtselt korraldada teehoidu ja liikuvust		VX	

**Tabel 1** Riigitee 95 Tartu-Kõrveküla km 1,556-3,457 riigitee tunnustele vastavuse koondhinnang.

Hindamisaruande kokkuvõtteks praegune riigitee 95 Tartu-Kõrveküla vastab riigitee tunnustele 1,1 km pikkusel osal peale ringristmikku kuni tee lõpuni Kõrvekülas.

Praegune riigitee 95 Tartu-Kõrveküla ei vasta riigitee tunnustele ca 0,8 km pikkusel osal alates Tartu linna/valla piirist kuni ringristmikuni (kaasa arvatud), kuna seal on asulasisene liikluskord.

Tartu Vallavalitsuse taotluse riigitee üleandmiseks kohalikuks teeks koos kinnisasja riigilt tasuta omandamisega saaks rahuldada osaliselt.

Tee osalisele üleandmisele eelnevalt on vaja maakorraldustööna jagada teelune riigimaa üksus katastritunnusega 79401:006:0981 kaheks kinnisasjaks, jättes riigile ca 1,1 km pikkuse tee lõpuosa teenindamiseks vajaliku maa. Vallale saaks üle anda ca 0,8 km pikkuse tee algusosa koos

kohalikke teid teenindava ringristmiku alaga, eeldusel et vallavalitsus sellekohase täpsustatud taotluse esitab.

Üleantava teeosa täpne pikkus selgub peale maakorraldustööde läbiviimist transpordimaa kaheks jagamisel.